

profertighaus

Erhältlich im
App Store
Jetzt auch fürs iPad unter
„Fachschriften“

GEWINNSPIEL:
Tolle Preise
fürs Bad
Seite 48



Im Vergleich:
**Häuser
am Hang**
Seite 14



Bittermann & Weiss Seite 14 Kitzlinger Seite 14 Helma Seite 20 Schwabenhaus Seite 20 Baumeister Seite 28 Rensch Seite 58

Porträt Knecht Seite 26
Keller lohnt sich fast immer

Ausbauhäuser Seite 36
29 Bestseller auf einen Blick

Spektrum Seite 20
Stadhäuser mit viel Platz

Viel Lebensqualität

Ausgefallene Architektur gehört auf dem Stuttgarter Killesberg zum guten Ton. In einer der begehrtesten Lagen der Landeshauptstadt baute eine Familie dieses Ökohaus, das über drei Etagen jede Menge Raum und Lebensqualität für vier Bewohner bietet.



Der Einbauschränk mit Glaschiebetür im Parterre dient als Garderobe (rechts). Unterm Dach gehört zum attraktiven Elterntrakt auch ein Bad mit Saunakabine (links).



Nur zehn Minuten zu Fuß sind es von der Haustüre bis zur berühmten Weißenhofsiedlung, die gestalterisch durchaus inspirierend wirkte. Auch die zentrale Feuerstelle als Treffpunkt für Freunde und Familie wurde zitiert: Das gemeinsame Leben spielt sich rund um den dreiseitig verglasten Kamin ab, um den sich die Küche, das Esszimmer und der Wohnraum gruppieren. Optisch getrennt werden die Bereiche durch eine Abstufung des Fußbodens. Ebenfalls im Erdgeschoss befindet sich ein separates Arbeitszimmer, das Rückzugsmöglichkeiten schafft, ohne sich weit vom Familienleben entfernen zu müssen.

KOMPAKTE ARCHITEKTUR OHNE DACHÜBERSTAND

Die Abgrenzung des Küchenbereichs ist auch an der Fassade deutlich ablesbar. Dunkelgraue HPL-Platten betonen den Bereich und umranden das Küchenfenster. Eine interessante Unterbrechung des geradlinigen und symmetrischen Gestaltungskonzeptes. Gleichzeitig trennt der vorspringende Kubus den Privatbereich zum Garten hin vom Hauseingang. Rückseitig wird die Idee der Betonung durch dunkle Fassadenplatten im Bereich des Arbeitszimmers wieder aufgenommen. Durch den fehlenden Dachüberstand wirkt das Gebäude

insgesamt sehr kompakt und modern – die geschlossene Form zeigt sich konzentriert, schnörkellos und in dieser Reduktion zeitlos und elegant. Die bewusste Konzentration auf die Nicht-Farben Weiß und Anthrazit für Fassade, Wände und Decken unterstreicht den hohen Gestaltungsanspruch dieses Hauses. Farbige Akzente setzen Deko-Objekte, Teppiche und Pflanzen.

In den ersten Stock gelangt man über eine geschlossene Massivholztreppe, gleich neben der Eingangstüre. Hier, im mittleren Geschoss, finden sich die privaten Rückzugsräume mit Elternschlafzimmer und zwei Kinderzimmern. Für den Nachwuchs wurde ein eigenes, direkt vom Flur aus erreichbares Bad eingebaut. Beide Kinderzimmer haben direkten Zugang zum Balkon, der sich über die gesamte Gartenfront des Hauses erstreckt. Das Elternschlafzimmer wird über ein Ankleidezimmer mit Einbauschränken erschlossen, das Elternbadezimmer wurde durch die eingebaute Sauna zu einer echten Wellness-Oase erweitert. Um auch den Raum unter dem Satteldach optimal zu nutzen, wurde eine Dachneigung mit 40 Grad gewählt. So entstanden in Verbindung mit dem hohen Kniestock hier weitere Zimmer. Die Baufamilie hat diese Quadratmeter auch genutzt, um ein



Souveräne, unverspielte Gemütlichkeit strahlt die Polsterlandschaft im Wohnbereich aus, die freie Sicht auf die TV-Anlage und dabei Platz für die ganze Familie bietet.



FAKTEN

Kitzlinger Haus

Hersteller: Kitzlinger
72172 Sulz/Neckar
Tel. 07454/9610-70

Weitere Häuser:
www.bautipps.de/kitzlinger

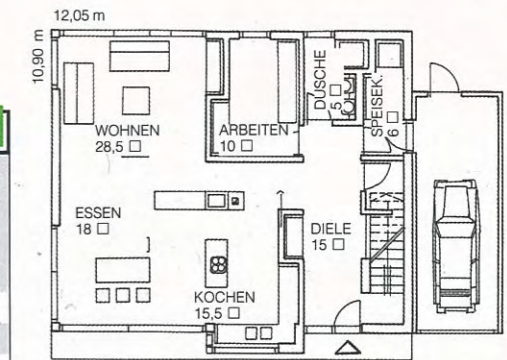
Entwurf: „Killesberg“

Maße: 12,05 x 10,90 m

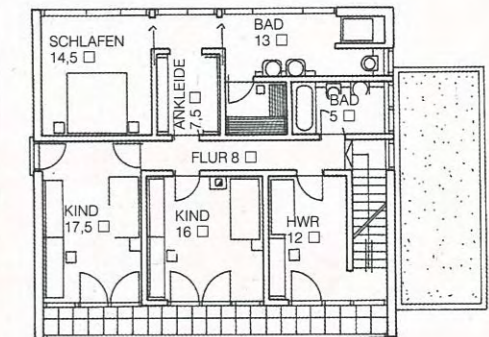
Wohnfläche: EG 98 m², OG 93,5 m²,
DG 72,5 m²

Bauweise: Holzverbundkonstruktion,
Putzfassade/HPL-Platten, 40 Grad Satteldach,
10 cm Kniestock, Gasbrennwert-Therme,
thermische Solaranlage für Warmwasser und Heizungsunterstützung,
automatische Lüftungsanlage

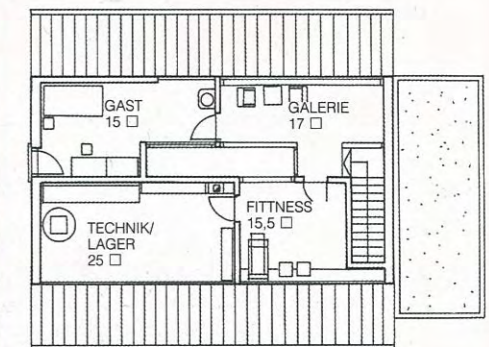
Preis: müssen direkt beim Hersteller erfragt werden



ERDGESCHOSS



OBERGESCHOSS



DACHGESCHOSS



Zimmer für Besuch einzubauen. Originell ist das innen liegende Fenster zwischen Gästezimmer und Treppenhause, welches den Raum zusätzlich mit Tageslicht beleuchtet. Die offene Galerie unter der Dachschräge dient als Spiel- oder Lesecke sowohl für Kinder als auch für die Erwachsenen.

Das gesamte Haus verfügt über eine Fußbodenheizung, die das Raumklima im Ökohaus begünstigt. Heizung und Warmwasser werden durch eine Gasbrennwerttherme und eine Solaranlage erzeugt, ergänzt um eine Lüftungsanlage mit Wärmerückgewinnung. Das Haus erfüllt den förderfähigen Effizienzhaus-55-Standard. ■ av

Das Wohnen, Essen und Kochen spielt sich rund um den Kaminofen ab. Der Essplatz ist durch zwei Stufen vom eigentlichen Wohnbereich abgehoben, zur Küche hin wechselt der Bodenbelag.



Ein nüchternes Architektur-Konzept in Anlehnung an die Tradition des Bauhaus-Stils mit etwa 265 Quadratmetern Wohnfläche.